

---

# RESILIENCE

---



...COMMENT L'ART PEUT ENRICHIR NOS PERSPECTIVES



## *La naissance d'une série : Kintsugi*



*Le Kintsugi, vient du Japonais Kin (or) et Tsugi (jointure) «jointure en or», est une technique ancestrale, découverte au XVème siècle au Japon, de réparation de porcelaines ou de céramiques brisées au moyen de laque saupoudrée de poudre d'or. (source Wikipédia, photo : Par Haragayato — Travail personnel)*



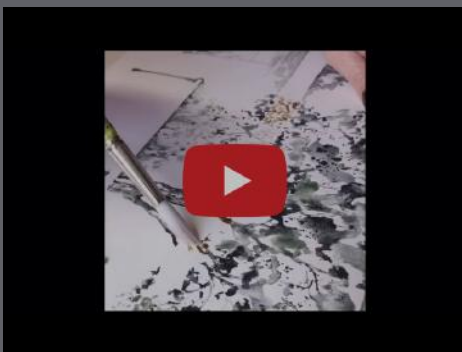
*Je me suis inspirée de cet art ancestral pour évoquer le canal du Midi et plus particulièrement ses platanes. En effet, le Kintsugi s'applique aux objets, mais il peut être une métaphore de toute survivance à une blessure, une agression. La voûte arborée du canal du Midi est affectée par la maladie du chancre coloré et des centaines d'arbres sont coupés, modifiant drastiquement le paysage local.*

*J'ai représenté ces « blessures » dans ma peinture par les ruptures de motif dans certaines zones. Laissés blancs, ces « morceaux de paysage » restent à inventer...*

*Il y a aussi derrière le Kintsugi un message d'espoir : les cicatrices, loin de défigurer l'objet, vont le sublimer. Une fois recollées, les fêlures seront enduites d'or et apporteront une autre dimension esthétique à l'objet, qui deviendra unique, et n'en aura que plus de valeur.*



*C'est ce message que je souhaite transmettre au travers de cette série.*



*Vidéo: application de la feuille d'or sur la mixtion.*

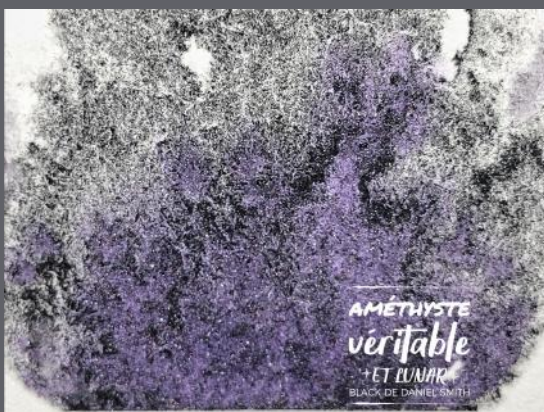
*Les « manques » dans les motifs des platanes sont en partie complétés, recréés à la feuille d'or 22 carats.*

*L'application de cette dernière est très délicate, presque méditative. Les copeaux d'or sont d'une légèreté infinie comme des feuilles dans le vent.*

*De cette manière, les brisures dans le paysage, loin d'être cachées, sont mises en valeur par l'or.*

*L'imperfection des motifs crée l'équilibre dans la peinture, comme l'alternance des vides et des pleins, du lisse et du rugueux, du mat et du brillant...*

*Chaque pièce de cette série est unique.*



*La matière est principalement apportée par les pigments à base de pierres véritables comme l'améthyste, la sodalite ou encore la zoisite et le pigment noir naturel. Le végétal, le minéral, l'eau et le métal fusionnent pour créer un paysage onirique. Comme dans le Kintsugi, le Canal du Midi sera différent après le chancre coloré, mais il n'en sera pas moins beau et précieux, c'est cette résilience que j'ai voulu évoquer.*

*Aujourd'hui l'actualité me pousse à regarder cette série avec un œil nouveau:*



*N'est-on pas actuellement face à un bouleversement profond de nos perspectives immédiates de vie ? Nous sommes confrontés au changement et à l'incertitude. Le moment présent est un refuge, il est le socle de notre vision pour demain, et c'est exactement dans ce temps que résident nos choix.*

---

**"Perspectives de changements et changements de perspectives..."**

---



*Ces tableaux représentent pour moi l'espoir face au changement. D'un paysage arraché, en mutation, la métaphore du Kintsugi nous permet d'y voir un renouveau. N'est ce pas ce que l'on voit émerger en parallèle à cette pandémie ? L'espoir d'un monde plus respectueux de la nature, plus en harmonie, d'une société plus humaine, tournée vers le partage, la considération et l'entraide ?*

*Nous sommes en train de réaliser notre fragilité, notre humanité, tous en même temps dans le monde. Qu'est-ce que ça va changer? Est-ce que nous allons tous changer de façon de vivre ? Certainement pas tous. Mais pour beaucoup d'entre nous, n'avons-nous pas déjà appris de ces semaines de confinement ? Sur nous-même et sur notre rapport au monde, tant social que végétal?*

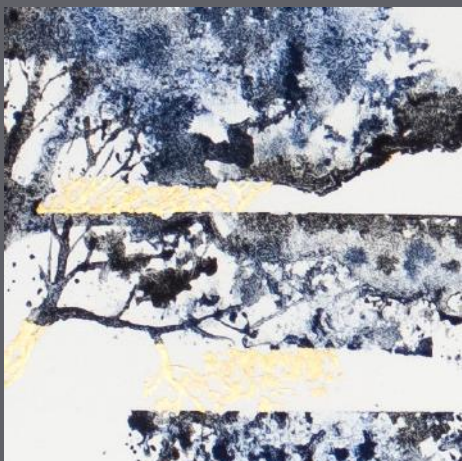
*Réaliser que nous sommes fragiles, dans un équilibre qui nous dépasse, et qu'en fin de compte nous ne savons pas grand chose, ne serait-ce pas un début de sagesse?*

---

## **"Nous avons le choix, nous aussi, de traiter nos cicatrices et d'en faire nos forces et nos beautés de demain"**

---

*Des blessures, des cicatrices et des déchirements seront nés de ce temps du Covid 19, c'est une certitude. Tel un artisan japonais qui compose un objet nouveau à partir des brisures qu'il a dans les mains, nous avons le choix, nous aussi, de traiter nos cicatrices et d'en retirer quelque chose de nouveau. D'en faire les marques d'une expérience, qui, d'une manière ou d'une autre, nous aura changé.*



*Aujourd'hui au travers de ces mots "prenez-soin de vous", ne pourrions-nous pas voir une incitation à considérer et accueillir ces changements qui s'opèrent en nous?*

*A reconnaître nos blessures et à les parsemer de poudre d'or, petit à petit, pour en faire nos forces, nos beautés de demain ?*

*Je pense que si l'on écoute ce qui se passe en nous, de temps à autre, un peu chaque jour, nous pouvons voir ce temps nous transformer et changer nos perspectives. Nous pouvons voir que nous apprenons chaque jour un peu plus sur nous même. N'est-ce pas précieux ?*

*En adaptant la pensée portée par l'art du Kintsugi à nos vies, je crois que nous avons l'opportunité de transformer le temps dans lequel nous sommes, ce temps qui nous manquait tant, **en or**.*

*Prenez soin de vous donc, de ce que vous ressentez, de votre temps, restez chez vous (encore un peu...) et répondez-moi, partageons pour aller plus loin...*

*À très bientôt.*

A stylized, handwritten signature in white ink that reads "Ali". The signature is fluid and cursive, with a long horizontal stroke extending to the right.

*Retrouvez moi sur: [Instagram](#), [Facebook](#), [www.alipeintre.com](http://www.alipeintre.com) ou par [mail](#).*